

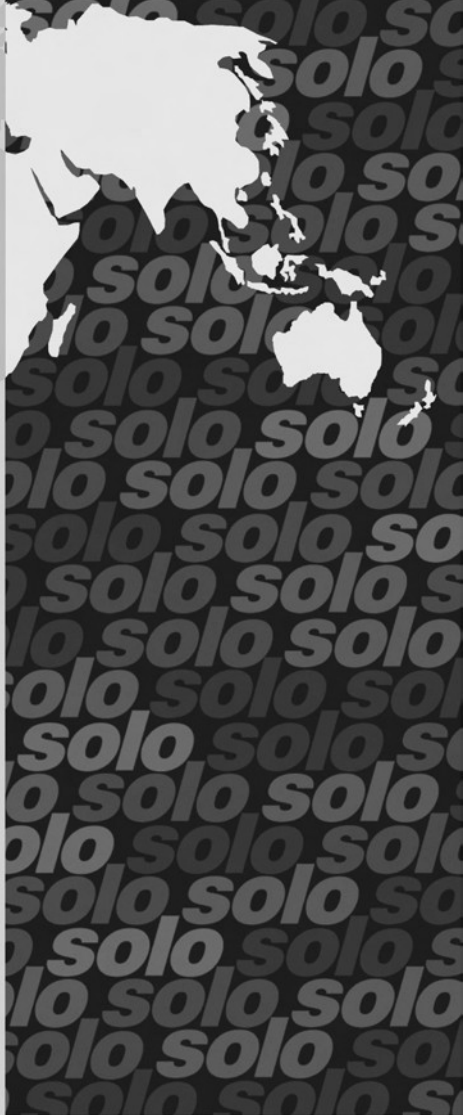
solo[®]

453

*Originálny návod k
obsluže*



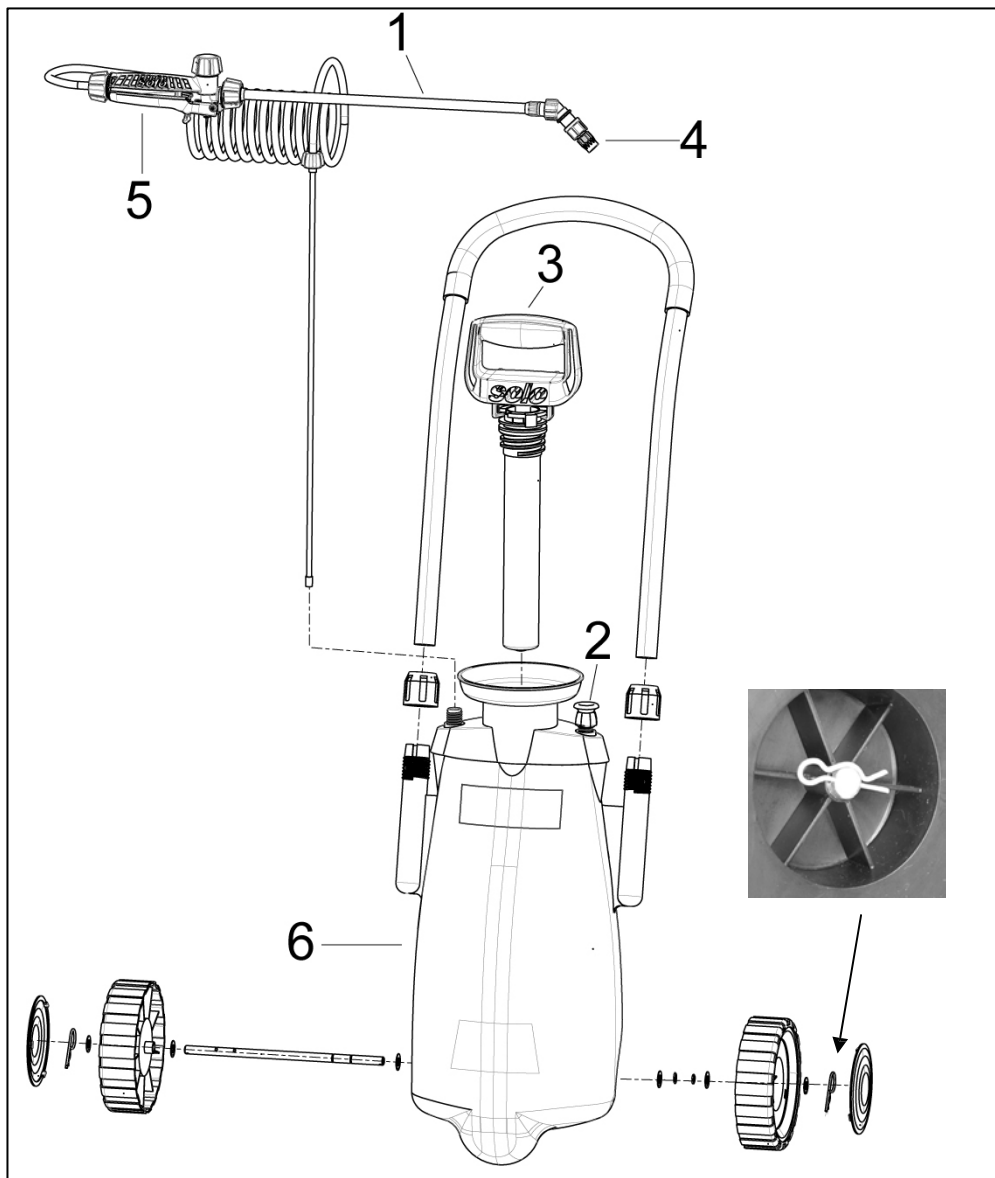
Tlakový postrekovač

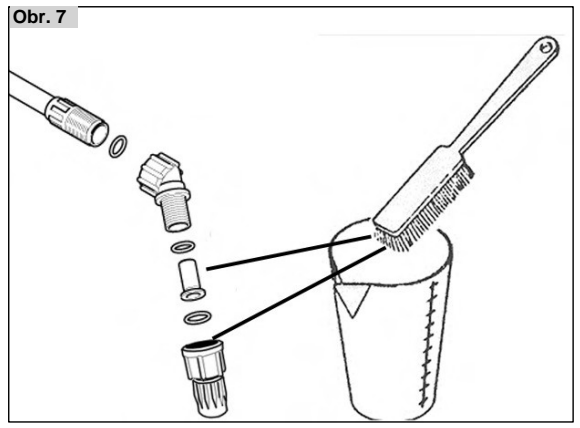
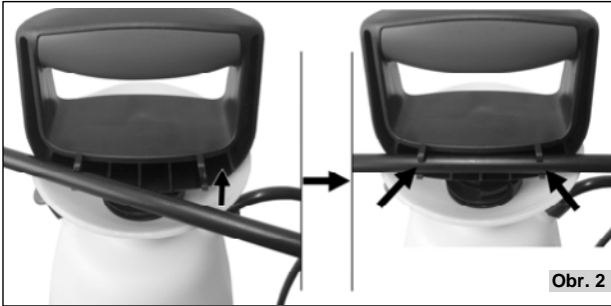
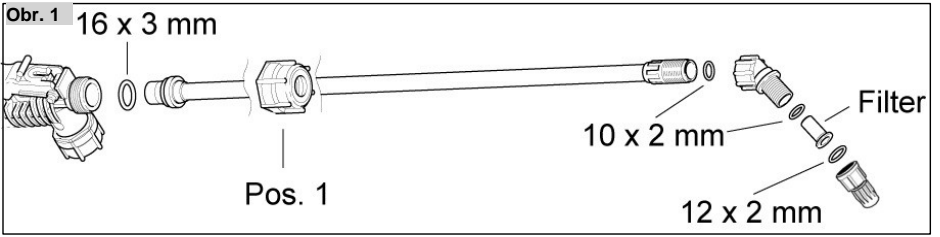


Upozornenie!

Pred prvým uvedením postrekovača do prevádzky si dôkladne prečítajte tento návod k obsluhu a dbajte bezpodmienečne na všetky bezpečnostné pokyny!

- 1 trubka postreku
- 2 bezpečnostný ventil
- 3 rukoväť čerpadla
- 4 tryska
- 5 ovládací ventil
- 6 nádrž





Rozsah použitia

- Tlakový postrekovač je vhodný ku striekaniu schválených tekutých prostriedkov na ochranu rastlín, k likvidácii škodcov a plevelu, ale aj tekutých hnojív predávaných v autorizovaných odborných predajniach.
- Je nevyhnutné bezpodmienečne dodržiavať pokyny výrobcu prostriedkov k ochrane rastlín.
- Doporučujeme používať len príslušnými štátnymi inštitúciami schválené prostriedky pre ochranu rastlín.
- Pri zmene postrekového prostriedku sa musí postrekovač dôkladne vyčistiť. Zamedzí sa tým event. nežiaducim chemickým reakciám.
- Nepoužívajte tekutiny s teplotou vyššou ako 40°C.
- Ku všetkým ostatným účelom – ako napr. striekanie lakov alebo rozstriekavanie dezinfekčných a impregnačných prostriedkov – sa postrekovač nesmie používať!
- Oblasť použitia tlakového postrekovača sú ovocinárstvo, škôlky ovocných, okrasných a lesných stromov, lesy, vinice, zelenina, okrasné rastliny a skleníkové kultúry pri dostatočnej ventilácii.

Bezpečné zachádzanie s prostriedkami pre ochranu rastlín

- Prostriedky pre ochranu rastlín sa nesmú – ani spätným nasatím pri plnení – dostať do verejnej kanalizácie, nesmie byť rozstriekaný na úhoroch, nesmie sa dostať do prírodných zdrojov vody alebo byť pridaný do domového odpadu. Prostriedky pre ochranu rastlín, resp. ich zbytkov je potreba zachytiť do vhodnej nádoby a odovzdať na zberných miestach pre chemikálie z domácností. Informácie o zberných miestach pre likvidáciu chemikálií z domácností získate na komunálnom správnom úrade.
- Počas práce s prostriedkami pre ochranu rastlín nejeste, nefajčite a nepite.
- Zamedzte priamemu kontaktu s prostriedkami pre ochranu rastlín.
- Pokiaľ sa Vám počas práce správi nevoľno, alebo budete nadmerne unavení, okamžite prácu ukončíte. Pokiaľ bude stav pretrvávať, ihneď vyhľadajte lekára.
- Prácu s postrekmi nikdy nedovoľte deťom ani osobám, ktoré nie sú so zachádzaním s postrekmi zoznámení.
- Pri zmene postreku musí byť nádrž na postrek dôkladne vyčistená. Postrekovač po vyčistení nádoby na postrek pred naplnením novým postrekom najskôr použite s čistou vodou, aby sa vypláchli zbytky z čerpadla a hadičiek. Zamedz sa tým event. chemickým reakciám.
- Nikdy nestriekajte v malých alebo uzavretých priestoroch – nebezpečie otravy postrekovým prostriedkom. Postrekovače sa smú napr. v skleníkoch používať len ak je v nich zaistená

dostatočná ventilácia. Ošetrované skleníky sa musia označiť. Opätovný vstup do nich sa doporučuje až po dôkladnom vyvetraní.

- Po ukončení práce pripravte postrekovač podľa údajov v kapitole „Čistenie, starostlivosť a uskladnenie. Obličaj a ruky si dôkladne umyte vodou a mydlom, pracovný odev odložte a pravidelne ho perite.

Pracovný odev

Pri práci so strojom noste predpisový odev



a ochranné vybavenie.

Noste účelný ochranný odev, ktorý chráni všetky časti tela pred kontaktom s postrekovým prostriedkom (ochranné rukavice, ochrana t. áre, hlavy, ochrana nôh, tela – napr. gumové čižmy, príp. ochranné rúška).

- Noste pevnú obuv s drsnou podrážkou, najlepšie bezpečnostnú obuv.

Noste ochranné rukavice s proti sklznou úpravou dlaní.



Používajte ochranu tváre (napr. ochranné okuliare).



Noste ochrannú masku, aby pri použití zdravie ohrozujúcich postrekových prostriedkov nedošlo k otrave.



Pracovný odev premáčaný postrekom ihneď vymeňte.

Dbajte bezpečnostných predpisov príslušnej profesijnej organizácii.

Ďalšie bezpečnostné pokyny pre použitie, čistenie a údržbu

Nepoužívajte tlakový postrekovač, pokiaľ sú vo Vašej blízkosti iné osoby (zvlášť deti) alebo zvieratá. Dodržujte minimálny odstup 15 metrov. Užívateľ je zodpovedný za škody spôsobené tretím osobám, pokiaľ ich zraní alebo poškodí ich majetok.



- Postreková kvapalina ktorá zostala po ošetroaní pola alebo záhrady sa silne zriedi (napr. 1:10) a rozstrieka po už ošetrenej ploche.
- Po každom použití a zvlášť na konci postrekovej sezóny musia byť stroje pre ochranu rastlín a nádrže, rovnako tak ako všetky diely, ktoré prišli do kontaktu s postrekovou kvapalinou zvlášť dôkladne vyčistené a prepláchnuté. Zbytky postrekov pre ochranu rastlín môžu spôsobovať koróziu a tým poškodenie postrekovača.
- K čisteniu doporučujeme čistiť na stroje pre ochranu rastlín SOLO v dávkovacej fľaši 500 ml – obj.č.4900600. Zvlášť venujte pozornosť opotrebovávajúcim sa dielom ako tryskám, filtrom a tesneniam. Trysky nečistite tvrdými predmetmi.
- Poškodené diely nahraďte novými.
- Pri výmene a pri všetkých opravách a údržbových prácach - tiež na hadici a ventile – musí byť postrekovač bez tlaku.
- Pri odšraubovaní postrekových trubíc nemierte

ich koncami proti sebe ani iným osobám.

Ku skúške odolnosti výrobných materiálov užívateľom eventuálne v spojení s výrobcom postrekovača prostriedku Vám poskytne výrobca postrekovača na Vašu žiadosť informáciu o použitých materiáloch. Na škody spôsobené použitím neprípustných prostriedkov sa nevzťahuje záruka výrobcu.

V prípade poruchy akéhokoľvek druhu, ako napr.

- netesnosť nádrže, trubky postreku a hadíc,
- trhlina atd.,
- iné závady,

sa musí postrekovač odvzdušniť pomocou pretlakového ventilu. Postrekovač sa nesmie ďalej používať a musí byť skontrolovaný odbornou dielňou.

Pred odvzdušením musí postrekovač stať vždy rovno. Pozor: Nepribližujte sa tvárou!

Montáž

Pevne prišraubujte trubicu postreku s o - krúžkom (16 x 3) k ovládaciemu ventilu. Prevliečnú maticu (**obr.1**, poz.1) pritom nasadte rovno a pevne ju dotiahnite rukou – nepoužívajte násilie a žiadny nástroj!

Obr.2 V dobe mimo prácu sa dá trubka postreku upevniť do držiaka na rukoväti. Postrekovač je možné nosiť i za rukoväť čerpadla, pokiaľ je piest zatlačený úplne dolu a zaklapnutý doprava.

Montáž manometra ponúkaného ako príslušenstvo:

Odšraubujte čierny kryt z rukoväti ovládacieho ventilu a miesto neho našraubujte čiernu prevlečnú maticu zo sady príslušenstva manometra. O-krúžok vložte do prevlečnej matice a do nej rukou pevne našraubujte manometer.

Prostriedky pre ochranu rastlín

Postreky používajte podľa predpisov stanovených výrobcom. Množstvo zvolte podľa skutočnej potreby. Prostriedky k ochrane rastlín nalievajte len v otvorenom priestore, nikdy v miestnostiach bytu, alebo skladoch potravín a krmiva.

Práškové prostriedky pre ochranu rastlín najskôr nasypete do zvláštnej nádoby, dobre premiešajte a až potom naplňte do postrekovača.

UPOZORNENIE:

V prípade potreby môže byť postrek ešte raz zamiešaný v nádrži postrekovou trubicou.

U tekutých prostriedkov pre ochranu rastlín naplňte nádrž zo ¼ vodou, pridajte postrekový prostriedok v tekutej forme zmiešaný s vodou, doplňte potrebné množstvo vody a dobre premiešajte.

Pri použití postrekových prostriedkov, ktoré sú

vyrobené z rastlinných preparátov je potreba dbať na to, aby kvapalina bola pred plnením prefiltrovaná. Bezpodmienečne dbajte bezpečnostných predpisov jednotlivých výrobcov postrekových prostriedkov!

Plnenie

Pred demontážou ktoréhokoľvek dielu a pred otvorením čerpadla sa musí postrekovač zbaviť tlaku zatiahnutím za bezpečnostný pretlakový ventil (**obr.3**)! Pri zatiahnutí za bezpečnostný ventil musí stať postrekovač rovno.

K naplneniu postrekom je nutné vyšraubovať čerpadlo.

Zatlačte rukoväť čerpadla celkom dolu a otočte doľava (proti smeru hodinových ručičiek) než držadlo zaklapne.

Obr.4: Čerpadlo vyšraubujte proti smeru hodinových ručičiek. Nepoužívajte žiadny nástroj!

Naplňte postrekovú kvapalinu maximálne po najvyššiu značku na nádrži.

Model 408: **5 litrov** model 409: **7 litrov**

Pri plnení neponárajte plniacu hadicu do obsahu nádrže.

Postrekový prostriedok sa nesmie dostať spätným nasatím do vodovodnej siete..

Pri plnení postrekovými prostriedkami je treba dbať na to, aby životné prostredie, domácnosť a vodovodná sieť neprišli do kontaktu s postrekovými prostriedkami.

Do nádrže neplňte nikdy postrek cez značku označujúcu maximum. Je nevyhnutné zamedziť preliatie nádrže, znečistenie vodných tokov a kanalizácie.

Tekutinu dobre premiešajte, nasadte čerpadlo a pevne ho zašraubujte v smere hodinových ručičiek. Pri pevnom doťahovaní je rukoväť čerpadla zaklapnutá v smere hodinových ručičiek.

Dodatočne k údajom uvedeným vyššie odkazujeme ďalej na poučenie AID č.2079 „Plnenie postrekovača.

Striekanie

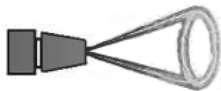
K natlakovaniu postrekovača uvoľnite rukoväť čerpadla pootočením so zaklapnutím.

Obr. 5: Pumpujte, až sa docielí prevádzkový tlak v nádrži. Pretlak unikne samovoľne bezpečnostným pretlakovým ventilom

Uchopte trubicu postreku do ruky a stisnutím páky ručného ovládacieho ventilu začnite striekať. Uvoľnením páky ručného ovládacieho ventilu striekanie prerušíte.

Obr.6: Nastavenie trysky

- a) zatvorené -> tvar postreku – dutý kužeľ



Vystriekané množstvo pri tlaku 2 bary /
0,2 Megapascalcy:

0,45 l/min

- b) Max. otvorené 1 otočenie (360°)
->úzky prudší paprsok



Vystriekané množstvo pri tlaku 2 bary /
0,2 Megapascalcy:

0,70 l/min

Trubka postreku sa dá – po uvoľnení prevlečnej matice u ručného ovládacieho ventilu – pootočiť. Toho sa dá dobre využiť pre striekanie na spodnú stranu listov.

Správna údržba

K údržbe patrí:

- Kontrola nádrže na kvapalinu
- Kontrola všetkých hadíc a ich šraubenie

Technické údaje

Objem nádrže:	13,5 l
Max. objem náplne	11,0l
Povolený prevádzkový tlak	2 bar
Povolená prevádzková teplota:	0°C až 40°C
Šírka ôk filtr. sitka v trubke postreku	0,8 mm
Max. vystriekané množstvo pri 2 baroch	0,70 l/min
Hmotnosť prázdneho postrekovača	1,233 kg
	3,370 kg

V záujme stáleho ďalšieho vývoja našich strojov si musíme vyhradiť zmeny obsahu dodávky čo do tvaru, techniky a výbavy.

Prosíme tiež o pochopenie, že z údajov a obrázkov uvedených v tomto návode nie je možné odvodzovať žiadne nároky.

- Čistenie všetkých filtračných vložiek a kontrola, či nie sú poškodené

Pokiaľ by nastali nečakané poruchy, obráťte sa, prosím, na svojho predajcu.

Čistenie, údržba a skladovanie

Po každom použití vypustiť tlak, postrekovač pritom musí stať vždy rovno. Vyprázdniť nádrž, vyčistiť a prepláchnuť čistou vodou. Zbytky postreku nevylievať do kanalizácie, ale zlikvidovať spôsobom predpísaným výrobcom postreku a odpovedajúcim platným predpisom..

K vyčisteniu trysky, trubky postreku a ručného ovládacieho ventilu uviesť postrekovač do prevádzky s čistou vodou (prípadne pridať čistiaci prostriedok).

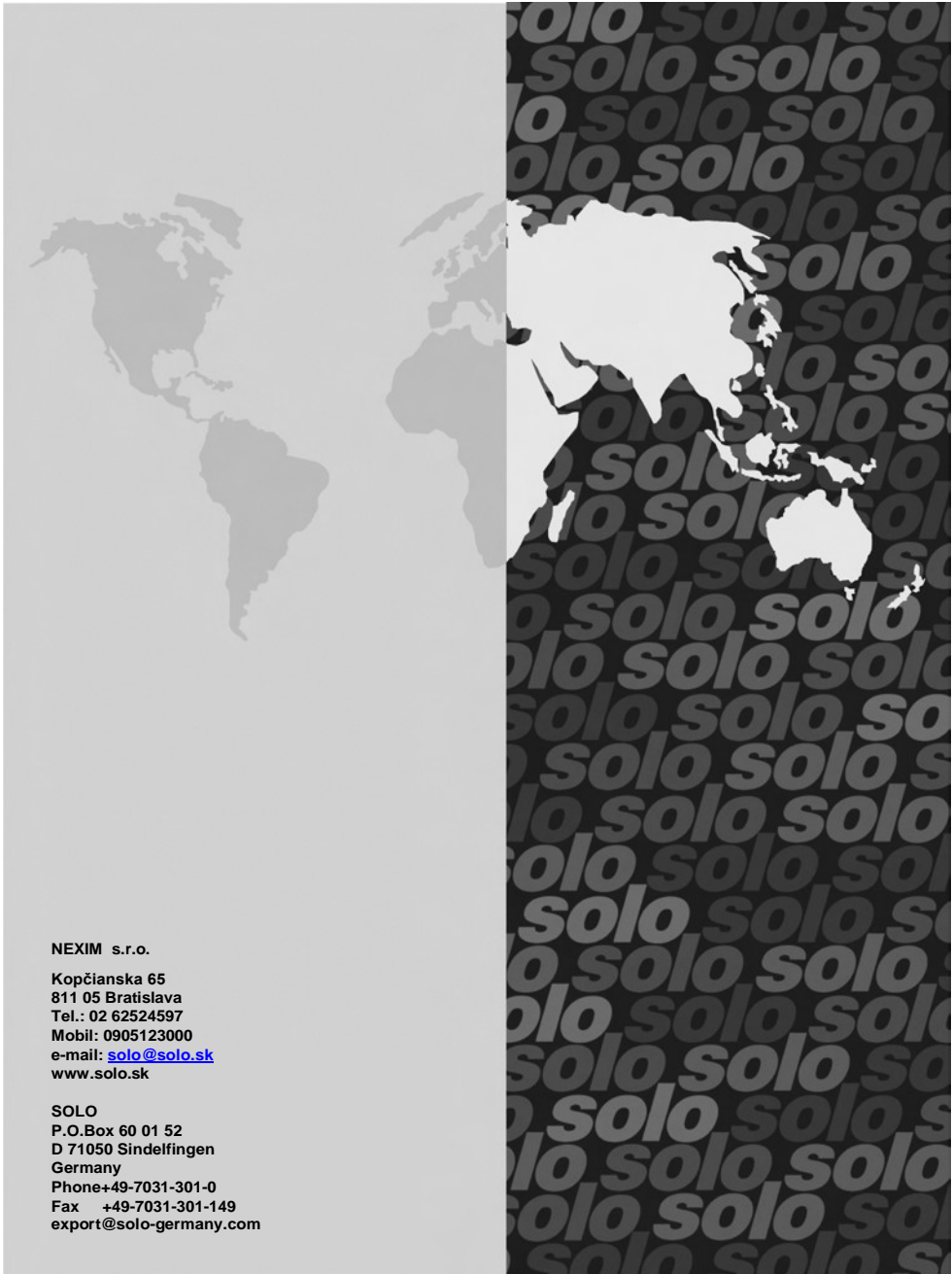
Obr.7: Filter a trysku vyčistiť občas vodou a mäkkým kartáčikom. Trysku neprefukovať ústami!

Nikdy nepoužívať agresívny čistiaci prostriedok obsahujúci kyseliny a rozpúšťadlá (napr. benzín).

Postrekovač vždy úplne vyprázdniť a skladovať na suchom mieste kde nemrzne a je chránený pred slnečným žiarením.



solo[®]



NEXIM s.r.o.

Kopčianska 65
811 05 Bratislava
Tel.: 02 62524597
Mobil: 0905123000
e-mail: solo@solo.sk
www.solo.sk

SOLO
P.O.Box 60 01 52
D 71050 Sindelfingen
Germany
Phone+49-7031-301-0
Fax +49-7031-301-149
export@solo-germany.com